

# ΤΟΠΙΚΟ ΠΡΟΓΡΑΜΜΑ

«ΕΦΑΡΜΟΓΗ ΤΗΣ ΠΡΟΣΕΓΓΙΣΗΣ LEADER»

ΑΙΤΩΛΙΚΗΣ ΑΝΑΠΤΥΞΙΑΚΗΣ Α.Ε. Ο.Τ.Α.

ΑΞΟΝΑΣ 4

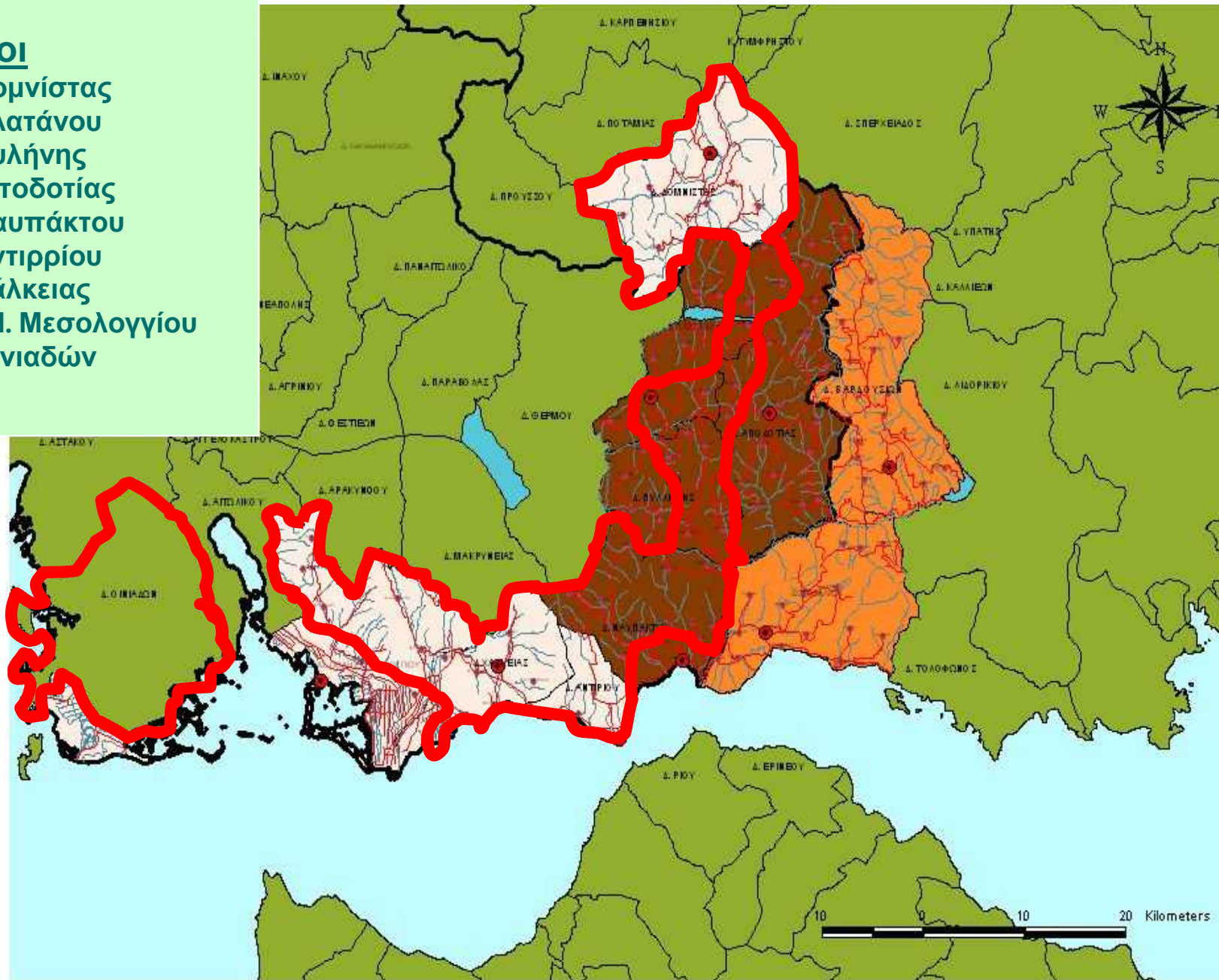
Ε.Π. ΑΓΡΟΤΙΚΗΣ ΑΝΑΠΤΥΞΗΣ 2007 – 2013

(2009 – 2015)

# ΠΕΡΙΟΧΗ ΠΑΡΕΜΒΑΣΗΣ ΝΕΟΥ LEADER

## Δήμοι

1. Δομνίστας
2. Πλατάνου
3. Πυλήνης
4. Αποδοτίας
5. Ναυπάκτου
6. Αντιρρίου
7. Χάλκειας
8. Ι.Π. Μεσολογγίου
9. Ονιαδών



### Δήμος Οινιαδών

1. ΝΕΟΧΩΡΙ
  2. ΓΟΥΡΙΑ
  3. ΚΑΤΟΧΗ
  4. ΛΕΣΙΝΙ
  5. ΜΑΣΤΡΟΣ
  6. ΠΕΝΤΑΛΟΦΟΣ
- 270,9 τ.χλ – 10.227 κατ

### Δήμος

#### Ι.Π. Μεσολογγίου

1. ΑΓΙΟΣ ΓΕΩΡΓΙΟΣ
  2. ΑΓΙΟΣ ΘΩΜΑΣ
  3. ΑΝΩ ΚΟΥΔΟΥΝΙ
  4. ΕΛΛΗΝΙΚΑ
  5. ΕΥΗΝΟΧΩΡΙ
  6. ΜΟΥΣΟΥΡΑ
  7. ΡΕΤΣΙΝΑ
- 128,2 τ.χλ – 4.197 κατ

### ΠΕΡΙΟΧΗ ΠΑΡΕΜΒΑΣΗΣ

• 2 ΠΕΡΙΦΕΡΕΙΕΣ / 2 ΝΟΜΟΙ

• 9 ΔΗΜΟΙ / 62 Τ. Δ.

• 1.166,8 τ.χλμ. / 30.000 κάτοικοι

• 6.700.000€ Δ.Δ.

• 10.077.000€ Σ.Κ.

### Δήμος Πλατάνου

1. ΠΛΑΤΑΝΟΣ
  2. ΔΕΝΔΡΟΧΩΡΙ
  3. ΚΛΕΠΑ
  4. ΛΙΒΑΔΑΚΙ
  5. ΠΕΡΔΙΚΟΒΡΥΣΗ
  6. ΠΕΡΙΣΤΑ
  7. ΧΟΜΟΡΗ
- 100,1 τ.χλ – 1.034 κατ

### Δήμος Πυλίνης

1. ΑΝΘΟΦΥΤΟ
  2. ΓΑΒΡΟΣ
  3. ΕΛΕΥΘΕΡΙΑΝΗ
  4. ΜΗΛΙΑ
  5. ΠΑΛΑΙΟΠΥΡΓΟΣ
  6. ΠΟΚΙΣΤΑ
- 79,5 τ.χλ – 1054 κατ.

### Δήμος Δομνίστας

1. ΚΡΙΚΕΛΛΟ
  2. ΑΜΠΛΙΑΝΗ
  3. ΔΟΜΝΙΣΤΑ
  4. ΜΕΣΟΚΩΜΗ
  5. ΡΟΣΚΑ
  6. ΣΤΑΒΛΩΝ
  7. ΨΙΑΝΑ
- 215,7 τ.χλ. – 2.163 κατ.

### Δήμος Αποδοτίας

1. ΑΝΩ ΧΩΡΑ
  2. ΑΜΠΕΛΑΚΙΩΤΙΣΣΑ
  3. ΕΛΑΤΟΥ
  4. ΚΑΤΩ ΧΩΡΑ
  5. ΚΡΥΟΝΕΡΙΑ
  6. ΠΟΔΟΣ
- 84,1 τ.χλ. – 959 κατ.

### Δήμος Χάλκειας

1. ΤΡΙΚΟΡΦΟ
  2. ΑΝΩ ΒΑΣΙΛΙΚΗ
  3. ΒΑΣΙΛΙΚΗ
  4. ΓΑΒΡΟΛΙΜΝΗ
  5. ΓΑΛΑΤΑΣ
  6. ΚΑΛΑΒΡΟΥΖΑ
  7. ΠΕΡΙΘΩΡΙ
- 114,1 τ.χλ – 2.863 κατ

### Δήμος Αντιρρίου

1. ΑΝΤΙΡΡΙΟ
  2. ΜΑΚΥΝΕΙΑ
  3. ΜΟΛΥΚΡΕΙΟ
- 50,8 τ.χλ – 2.375 κατ.

### Δήμος Ναυπάκτου

1. ΑΦΡΟΞΥΛΙΑ
  2. ΒΛΑΧΟΜΑΝΔΡΑ
  3. ΒΟΜΒΟΚΟΥ
  3. ΜΑΜΟΥΛΑΔΑ
  5. ΝΕΟΚΑΣΤΡΟ
  6. ΞΗΡΟΠΗΓΑΔΟ
  7. ΠΑΛΑΙΟΧΩΡΑΚΙ
  8. ΠΙΣΤΙΝΑΪΚΑ
  9. ΒΕΛΒΙΝΑ
  10. ΔΑΦΝΗ
  11. ΛΥΓΙΑΣ
  12. ΣΚΑΛΑ
  13. ΡΙΓΑΝΙ
- 142,4 τ.χλ – 5.307 κατ.

# ΑΝΑΠΤΥΞΙΑΚΗ ΣΤΡΑΤΗΓΙΚΗ

Η ανάδειξη της ταυτότητας της περιοχής, μέσα από την αξιοποίηση των περιβαλλοντικών στοιχείων, της πολιτιστικής κληρονομιάς, της αγροτικής παραγωγής και του παραδοσιακού τρόπου ζωής

# Στόχοι

- Βελτίωση της τουριστικής ικανότητας της περιοχής
- Αύξηση και βελτίωση των αγροτουριστικών υποδομών και των υπηρεσιών εναλλακτικού τουρισμού
- Ανάδειξη των περιβαλλοντικών και πολιτιστικών στοιχείων
- Υποστήριξη της επιχειρηματικότητας και προώθηση της συλλογικής επιχειρηματικότητας
- Σύνδεση του αγροτικού με τον τουριστικό τομέα και προώθηση της συνεργασίας μεταξύ συντελεστών του Τοπικού Παραγωγικού Συστήματος
- η ανάδειξη και αξιοποίηση της τοπικής αγροτικής παραγωγής, με έμφαση στα βιολογικά προϊόντα
- η εφαρμογή προδιαγραφών ποιότητας στις προσφερόμενες υπηρεσίες και τα παραγόμενα προϊόντα
- η αξιοποίηση των νέων τεχνολογιών και της καινοτομίας προς όφελος του Τοπικού Παραγωγικού Συστήματος
- η μεταφορά τεχνογνωσίας και η προώθηση συνεργασιών σε διατοπικό και διακρατικό επίπεδο
- η συγκράτηση του τοπικού πληθυσμού στον τόπο καταγωγής του

# Υπομέτρο L123: Αύξηση της αξίας των γεωργικών προϊόντων

Δικαιούχοι : Φυσικά και Νομικά Πρόσωπα Ιδιωτικού Δικαίου που δύναται να υλοποιήσουν επενδύσεις σε πολύ μικρές επιχειρήσεις (2003/361/ΕΚ).

Ποσοστό επιδότησης: 50%

Συνολικό κόστος επένδυσης: 500.000€

# ΧΡΗΜΑΤΟΔΟΤΟΥΜΕΝΕΣ ΔΡΑΣΕΙΣ

**ΔΡΑΣΗ L123\_α: Μεταποίηση και τυποποίηση προϊόντων αγροτικής παραγωγής**

**Δημόσια Δαπάνη Δράσης: 605.000,00€**

**Ποσοστό επιχορήγησης: 50%**

**Περιοχή εφαρμογής: Δήμοι Νομού Αιτωλοακαρνανίας**

# ΧΡΗΜΑΤΟΔΟΤΟΥΜΕΝΕΣ ΔΡΑΣΕΙΣ

## Τομείς Παρέμβασης:

### 1. ΤΟΜΕΑΣ: ΚΡΕΑΣ

- Δράση 1.3: Εκσυγχρονισμός – επέκταση με ή χωρίς μετεγκατάσταση υφισταμένων, μονάδων τεμαχισμού – τυποποίησης κρέατος και παραγωγής κρεατοσκευασμάτων.
- Δράση 1.4: Ίδρυση μονάδων τεμαχισμού – τυποποίησης κρέατος θηραματικών ειδών και παραγωγής κρεατοσκευασμάτων σε περιπτώσεις καθετοποίησης της παραγωγής.
- Δράση 1.5: Ίδρυση μονάδων τεμαχισμού – τυποποίησης κρέατος και παραγωγής κρεατοσκευασμάτων, σε περιοχές όπου δεν υπάρχει επαρκής υποδομή, με στόχο την προστασία της δημόσιας υγείας.
- Δράση 1.6: Εκσυγχρονισμός – συμπλήρωση, χωρίς αύξηση δυναμικότητας, με ή χωρίς μετεγκατάσταση μονάδων παραγωγής προϊόντων με βάση το κρέας (αλλαντοποιεία – κονσέρβες κλπ).
- Δράση 1.9: Προμήθεια κινητών (αυτοκινήτων) ψυγείων και ίδρυση μικρών εγκαταστάσεων ψυκτικών θαλάμων στα μικρά νησιά του Αιγαίου Πελάγους για τη μεταφορά και συντήρηση ευπαθών και νωπών προϊόντων (κρέας και λοιπά προϊόντα κρέατος) με σκοπό την χονδρεμπορία των προϊόντων.

# ΧΡΗΜΑΤΟΔΟΤΟΥΜΕΝΕΣ ΔΡΑΣΕΙΣ

## 2. ΤΟΜΕΑΣ: ΓΑΛΑ

- Δράση 2.1: Ίδρυση – επέκταση τυροκομείων εφόσον κρίνεται απαραίτητο λόγω επάρκειας γάλακτος.
- Δράση 2.2: Εκσυγχρονισμός τυροκομείων με ή χωρίς μετεγκατάσταση ώστε να τηρούνται οι βασικοί όροι υγιεινής και να προωθηθούν τα ποιοτικά προϊόντα ΠΟΠ, ΠΓΕ, της χώρας.
- Δράση 2.4: Ίδρυση μικρών μονάδων παραγωγής γιαούρτης και λοιπών ζυμούμενων προϊόντων γάλακτος.
- Δράση 2.5: Εκσυγχρονισμός – επέκταση με ή χωρίς μετεγκατάσταση μονάδων παραγωγής γιαούρτης και λοιπών ζυμούμενων προϊόντων γάλακτος.
- Δράση 2.6: Ίδρυση ή εκσυγχρονισμός – επέκταση, μονάδων αξιοποίησης παραπροϊόντων (τυρόγαλα), που στοχεύουν στη βελτίωση του περιβάλλοντος.

# ΧΡΗΜΑΤΟΔΟΤΟΥΜΕΝΕΣ ΔΡΑΣΕΙΣ

## 3. ΤΟΜΕΑΣ: ΑΥΓΑ – ΠΟΥΛΕΡΙΚΑ

### 3.1 ΥΠΟΤΟΜΕΑΣ: ΑΥΓΑ

- Δράση 3.1.1: Ίδρυση μονάδων τυποποίησης και συσκευασίας αυγών.
- Δράση 3.1.2: Εκσυγχρονισμός – επέκταση με ή χωρίς μετεγκατάσταση υφιστάμενων μονάδων τυποποίησης και συσκευασίας αυγών.
- Δράση 3.1.3: Ίδρυση μονάδων επεξεργασίας αυγών για παραγωγή νέων προϊόντων με βάση τα αυγά.
- Δράση 3.1.4: Ίδρυση μονάδων τυποποίησης και συσκευασίας αυγών και προϊόντων που τυποποιούνται με βάση αναγνωρισμένες προδιαγραφές ή πρότυπα (ειδικές εκτροφές, βιολογικά κλπ) στα πλαίσια καθετοποίησης των μονάδων.

# ΧΡΗΜΑΤΟΔΟΤΟΥΜΕΝΕΣ ΔΡΑΣΕΙΣ

## 4. ΤΟΜΕΣ: ΔΙΑΦΟΡΑ ΖΩΑ

### ΥΠΟΤΟΜΕΑΣ: ΜΕΛΙ

- Δράση 4.1: Εκσυγχρονισμός χωρίς αύξηση δυναμικότητας με ή χωρίς μετεγκατάσταση υφιστάμενων μονάδων τυποποίησης – επεξεργασίας - μεταποίησης – συσκευασία μελιού.
- Δράση 4.2: Ίδρυση μικρών μονάδων τυποποίησης – συσκευασίας μελιού μονό σε ορεινές – νησιωτικές περιοχές, με προτεραιότητα στις μονάδες τυποποίησης – επεξεργασίας – μεταποίησης βιολογικού μελιού.
- Δράση 4.3: Ίδρυση - εκσυγχρονισμός – επέκταση – μετεγκατάσταση μονάδων για παραγωγή σακχαρώδων προϊόντων με βάση το μέλι, snacks κλπ.
- Στο υποτομέα του μελιού καμία από τις ανωτέρω δράσεις δεν εμπίπτει στα πεδία επιλεξιμότητας του Καν. 797/2004.

## 5. ΤΟΜΕΑΣ: ΔΙΑΦΟΡΑ ΖΩΑ

### ΥΠΟΤΟΜΕΑΣ: ΣΗΡΟΤΡΟΦΙΑ - ΑΛΛΑ ΕΙΔΗ

- Δράση 5.1: Ίδρυση - επέκταση σύγχρονων μονάδων αναπλήνισης κουκουλιών.
- Δράση 5.2: Εκσυγχρονισμός, βελτίωση υφιστάμενων μονάδων αναπλήνισης κουκουλιών.
- Δράση 5.3: Ίδρυση – επέκταση μονάδων μεταποίησης σαλιγκαριών.
- Δράση 5.4: Εκσυγχρονισμός με ή χωρίς μετεγκατάσταση μονάδων μεταποίησης σαλιγκαριών.

# ΧΡΗΜΑΤΟΔΟΤΟΥΜΕΝΕΣ ΔΡΑΣΕΙΣ

## 6. ΤΟΜΕΑΣ: ΔΗΜΗΤΡΙΑΚΑ

- Δράση 6.1: Εκσυγχρονισμός κάθετων αποθηκευτικών χώρων δημητριακών και με εγκαταστάσεις αερισμού ή με ψυχρό αέρα.
- Δράση 6.2: Εκσυγχρονισμός – βελτίωση οριζοντίων παλαιών αποθηκών.
- Δράσης 6.3: Ίδρυση ξηραντηρίων δημητριακών.
- Δράσης 6.4: Εκσυγχρονισμός με ή χωρίς μετεγκατάσταση υφιστάμενων ξηραντηρίων δημητριακών.
- Δράσης 6.5: Συμπλήρωση – εκσυγχρονισμός χωρίς αύξηση δυναμικότητας υφισταμένων αποθηκευτικών εγκαταστάσεων ρυζιού με τοποθέτηση συστημάτων προκαθορισμού ξήρανσης ή ψύξης.
- Δράση 6.6.: Ίδρυση νέων μονάδων αποφλοίωσης – επεξεργασίας – τυποποίησης ρυζιού.
- Δράση 6.7: Εκσυγχρονισμός με ή χωρίς μετεγκατάσταση υφισταμένων μονάδων αποφλοίωσης ρυζιού με εξοπλισμό λείανσης, χρωματοδιαλογής και υγροθερμικής επεξεργασίας και τυποποίησης – συσκευασίας με ή χωρίς μετεγκατάσταση.
- Δράση 6.8: Ίδρυση silos σε κόμβους σύγχρονων διαμετακομιστικών κέντρων.
- Δράση 6.9: Ίδρυση οριζοντίων αποθηκών σε νησιωτικές ή ορεινές περιοχές.

# ΧΡΗΜΑΤΟΔΟΤΟΥΜΕΝΕΣ ΔΡΑΣΕΙΣ

## 7. ΤΟΜΕΑΣ: ΕΛΑΙΟΥΧΑ ΠΡΟΪΟΝΤΑ

### A) Ελαιόλαδο

- Δράση 7.1: Ελαιοτριβεία
  - α) Εκσυγχρονισμός, με ή χωρίς μετεγκατάσταση ελαιοτριβείων χωρίς αύξηση δυναμικότητας με προτεραιότητα σε αυτά που επεξεργάζονται βιολογική πρώτη ύλη.
  - β) Συγχωνεύσεις ελαιοτριβείων με δυναμικότητα ανάλογη των συγχωνευθέντων.
  - γ) Ίδρύσεις ελαιοτριβείων αποκλειστικά και μόνο σε ορεινές ή νησιωτικές περιοχές από βιολογική πρώτη ύλη.
- Δράση 7.2: Εκσυγχρονισμός με ή χωρίς μετεγκατάσταση τυποποιητηρίων – συσκευαστηρίων ελαιολάδου, χωρίς αύξηση της δυναμικότητας.
- Δράση 7.3: Ίδρύσεις – επεκτάσεις τυποποιητηρίων ελαιολάδου για την παραγωγή επώνυμων ποιοτικών, εμπορεύσιμων συσκευασιών, με στόχο την αύξηση της προστιθέμενης αξίας του προϊόντος.
- Δράση 7.4: Εκσυγχρονισμός με ή χωρίς μετεγκατάσταση ραφιναριών ελαιολάδου χωρίς αύξηση της δυναμικότητας.

### B) Άλλα Έλαια

- Δράση 7.5: Ίδρυση – Επέκταση – Εκσυγχρονισμός χωρίς αύξηση δυναμικότητας με ή χωρίς μετεγκατάσταση σπορελαιουργείων και βιομηχανιών σπορελαιουργίας.

# ΧΡΗΜΑΤΟΔΟΤΟΥΜΕΝΕΣ ΔΡΑΣΕΙΣ

## 8. ΤΟΜΕΑΣ: ΟΙΝΟΣ

- Δράση 8.1: Εκσυγχρονισμός οινοποιείων με ή χωρίς μετεγκατάσταση χωρίς αύξηση της δυναμικότητας, για παραγωγή οίνων ποιότητας.
- Δράση 8.2: Συγχώνευση οινοποιείων με παράλληλο εκσυγχρονισμό (κτιριακών εγκαταστάσεων και μηχανολογικού εξοπλισμού) για βελτίωση της ποιότητας και μείωση του κόστους παραγωγής, χωρίς αύξηση της δυναμικότητας.
- Δράση 8.3: Ίδρυση νέων οινοποιείων σύγχρονης τεχνολογίας:
  - α) σε περιπτώσεις εξυπηρέτησης της τοπικής παραγωγής σε ορεινές και νησιώτικες περιοχές.
  - β) μονάδων παραγωγής οίνων από προϊόντα της βιολογικής αμπελουργίας (Καν. (ΕΟΚ) 2092/91) και συμπληρωμάτων οικολογικής διαχείρισης.
- Δράση 8.4: Προσθήκη, εκσυγχρονισμός, επέκταση γραμμής εμφιάλωσης οίνου σε οινοποιεία για την κάλυψη των αναγκών εμφιάλωσης της παραγωγής.

# ΧΡΗΜΑΤΟΔΟΤΟΥΜΕΝΕΣ ΔΡΑΣΕΙΣ

## 9. ΤΟΜΕΑΣ: ΟΠΩΡΟΚΗΠΕΥΤΙΚΑ

### I. Στο επίπεδο της εμπορίας

- Δράση 9.1: Ίδρυση μονάδων συσκευασίας, τυποποίησης, διαλογής, συντήρησης, ψύξης, αποθήκευσης νωπών οπωροκηπευτικών, πατάτας, σύκων, οσπρίων και ξηρών καρπών.
- Δράση 9.2: Ίδρυση εγκαταστάσεων στατικών ψυγείων και κατασκευής μικρής δυναμικότητας συσκευαστηρίων κηπευτικών με δυνατότητα προμήθειας κινητών (αυτοκινήτων) ψυγείων μόνο στις νησιωτικές περιοχές (πλήν Κρήτης και Εύβοιας).
- Δράση 9.3: Εκσυγχρονισμοί ή/και επέκταση με ή χωρίς μετεγκατάσταση υφιστάμενων μονάδων συσκευασίας, τυποποίησης, διαλογής, συντήρησης, ψύξης, αποθήκευσης νωπών οπωροκηπευτικών, πατάτας, σύκων, οσπρίων και ξηρών καρπών.

# ΧΡΗΜΑΤΟΔΟΤΟΥΜΕΝΕΣ ΔΡΑΣΕΙΣ

## II. Στο επίπεδο της μεταποίησης

- Δράση 9.7: Μεταποίηση βιομηχανικής τομάτας

- Εκσυγχρονισμός με ή χωρίς μετεγκατάσταση υφισταμένων μονάδων, κυρίως όσον αφορά:

Τη χρήση νέων τεχνολογιών και συσκευασιών,

Την παραγωγή νέων προϊόντων

χωρίς αύξηση της δυναμικότητας.

- Δράση 9.8: Μεταποίηση φρούτων (ροδάκινα, βερούκοκα, αχλάδια, μήλα, δαμάσκηνα κλπ)

α) Κονσερβοποιεία – Χυμοί φρούτων – Αποξηραμένα φρούτα

Εκσυγχρονισμός με ή χωρίς μετεγκατάσταση ή/και επέκταση υφισταμένων μονάδων κονσερβοποίησης οπωροκηπευτικών, βιομηχανικών ροδακίνων και αχλαδιών, λοιπών φρούτων και λαχανικών κυρίως όσον αφορά:

Τη χρήση νέων τεχνολογιών και συσκευασιών,

Την παραγωγή νέων προϊόντων.

Ίδρυση νέων μονάδων μεταποίησης (κονσερβοποίησης) οπωροκηπευτικών (πλην βιομηχανικής τομάτας), βιομηχανικών ροδακίνων και αχλαδιών, λοιπών φρούτων και λαχανικών.

β) Εκσυγχρονισμός με ή χωρίς μετεγκατάσταση ή/και επέκταση υφισταμένων μονάδων χυμοποίησης, κυρίως όσον αφορά:

Τη χρήση νέων τεχνολογιών και συσκευασιών,

Την παραγωγή νέων προϊόντων.

γ) Ίδρυση νέων μονάδων χυμοποίησης οπωρών (πλην των εσπεριδοειδών) σύγχρονης τεχνολογίας.

δ) Αποξηραμένων φρούτων

Εκσυγχρονισμός με ή χωρίς μετεγκατάσταση ή/και επέκταση μονάδων αποξήρανσης φρούτων (δαμάσκηνα, βερίκοκα, κλπ).

ε) Ίδρυση – εκσυγχρονισμός με ή χωρίς μετεγκατάσταση μονάδων παραγωγής μαρμελάδων και γλυκών κουταλιού.

στ) Εκσυγχρονισμός με ή χωρίς μετεγκατάσταση υφισταμένων μονάδων, χυμοποίησης εσπεριδοειδών κυρίως όσον αφορά:

Τη χρήση νέων τεχνολογιών και συσκευασιών,

Τις ψυκτικές εγκαταστάσεις,

Την παραγωγή νέων προϊόντων.

# ΧΡΗΜΑΤΟΔΟΤΟΥΜΕΝΕΣ ΔΡΑΣΕΙΣ

- Δράση 9.9: Μεταποίηση λαχανικών
  - α) Ίδρυση νέων μονάδων παραγωγής τουρσιών και ψητών λαχανικών, εκσυγχρονισμός και επέκταση με ή χωρίς μετεγκατάσταση υφιστάμενων μονάδων, κυρίως όσον αφορά:
    - στη χρήση νέων τεχνολογιών και συσκευασιών και
    - στην παραγωγή νέων προϊόντων
  - β) Ίδρυση νέων μονάδων ή εκσυγχρονισμός – επέκταση με ή χωρίς μετεγκατάσταση υφιστάμενων μονάδων για την παραγωγή χυμών λαχανικών κύβων ή μιγμάτων αυτών σε ασηπτική συσκευασία.
- Δράση 9.10: Επενδύσεις εγκατάστασης βιολογικού καθαρισμού και αξιοποίησης υπολειμμάτων των χρησιμοποιούμενων πρώτων υλών του τομέα μεταποίησης οπωροκηπευτικών για την παραγωγή λιπασμάτων ή και ζωοτροφών.
- Δράση 9.11: Μεταποίηση ξηρών καρπών
  - Ίδρυση νέων μονάδων, εκσυγχρονισμός και επέκταση ή και μετεγκατάσταση υφιστάμενων μονάδων για παραγωγή προϊόντων πάστας, νιφάδων πραλίνας, παστελιών, snacks κλπ.
- Δράση 9.12: Μεταποίηση σύκων – σταφίδων
  - α) Εκσυγχρονισμός και επέκταση με ή χωρίς μετεγκατάσταση υφιστάμενων μονάδων.
  - β) Ίδρυση νέων μονάδων μεταποίησης – αποξήρανσης σύκων και σταφίδων.

# ΧΡΗΜΑΤΟΔΟΤΟΥΜΕΝΕΣ ΔΡΑΣΕΙΣ

## III. Στον τομέα των μονάδων επεξεργασίας επιτραπέζιων ελαιών

- Δράση 9.13: Εκσυγχρονισμός των μονάδων επεξεργασίας βρώσιμων ελαιών, χωρίς αύξηση δυναμικότητας.
- Δράση 9.14: Ίδρυση – επέκταση μονάδων μόνο για γραμμές συσκευασίας καταναλωτή και γραμμές παραγωγής νέων προϊόντων.
- Δράση 9.15: Μετεγκαταστάσεις που αφορούν την μεταφορά μονάδων από τις αστικές περιοχές, για λόγους που σχετίζονται με τη ρύπανση χωρίς αύξηση δυναμικότητας.

## IV. Στον τομέα των γεωμήλων

- Δράση 9.16: Ίδρύσεις νέων μονάδων, εκσυγχρονισμός – επέκταση, με ή χωρίς μετεγκατάσταση, συμπλήρωση υφιστάμενων μονάδων, ή προσθήκη γραμμών σε υφιστάμενες μονάδες μεταποίησης γεωμήλων με προορισμό την παραγωγή νέων προϊόντων όπως:

Προτηγανισμένης / κατεψυγμένης πατάτας,

Τσιπς ή σνακς πατάτας κλπ

Άλλα νέα προϊόντα

Έργα του Τομέα **οπωροκηπευτικών** που υποβάλλονται από αναγνωρισμένες ή προαναγνωρισμένες από τη Δ/νση ΠΑΠ Δενδροκηπευτικής Ομάδες παραγωγών (Συνεταιρισμοί, ΕΑΣ, καθώς και Εταιρείες που έχουν αναγνωρισμένη Ομάδα Παραγωγών), είναι επιλέξιμα μόνο για τα μικρά Νησιά του Αιγαίου και Ιονίου (μέχρι 3.100 κατοίκους).

# ΧΡΗΜΑΤΟΔΟΤΟΥΜΕΝΕΣ ΔΡΑΣΕΙΣ

## 10. ΤΟΜΕΑΣ: ΑΝΘΗ

- Δράση 10.1: Ίδρυση νέων εγκαταστάσεων μεταποίησης ή εκσυγχρονισμός ή επέκταση υφιστάμενων μονάδων.
  - α) Ίδρυση ή εκσυγχρονισμός και επέκταση τυποποιημένων δρεπτών ανθέων και γλαστρικών.
  - β) Ίδρυση ξηραντήριων ανθέων.
- Δράση 10.2: Ίδρυση νέων εγκαταστάσεων εμπορίας (νέες αγορές – κέντρα διανομής) από συλλογικούς φορείς ανθοπαραγωγών.

## 12. ΤΟΜΕΑΣ: ΣΠΟΡΩΝ ΚΑΙ ΠΟΛΛΑΠΛΑΣΙΑΣΤΙΚΟΥ ΥΛΙΚΟΥ

- Δράση 12.1: Ίδρυση – επέκταση μονάδων επεξεργασίας και τυποποίησης σπόρων και πολλαπλασιαστικού υλικού.
- Δράση 12.2: Εκσυγχρονισμός με ή χωρίς μετεγκατάσταση υφιστάμενων μονάδων επεξεργασίας και τυποποίησης σπόρων και πολλαπλασιαστικού υλικού.

# ΧΡΗΜΑΤΟΔΟΤΟΥΜΕΝΕΣ ΔΡΑΣΕΙΣ

## 13. ΤΟΜΕΑΣ: ΦΑΡΜΑΚΕΥΤΙΚΩΝ & ΑΡΩΜΑΤΙΚΩΝ ΦΥΤΩΝ

- Δράση 13.1: Ίδρυση – επέκταση μονάδων τυποποίησης και επεξεργασίας αρωματικών και φαρμακευτικών φυτών.
- Δράση 13.2: Εκσυγχρονισμός με ή χωρίς μετεγκατάσταση μονάδων τυποποίησης και επεξεργασίας αρωματικών και φαρμακευτικών φυτών.

## ΣΕ ΟΛΟΥΣ ΤΟΥΣ ΑΝΩΤΕΡΩ ΤΟΜΕΙΣ:

Ως προϊόντα ποιότητας είναι αυτά που καθορίζονται από τους Καν.(ΕΟΚ) 2092/91, 2081/92, 2082/92 και Καν.(ΕΚ) 1804/99, όπως αυτοί εκάστοτε τροποποιούνται, καθώς και αυτά που καθορίζονται από την Εθνική Νομοθεσία και πιστοποιούνται κατάλληλα.

# ΧΡΗΜΑΤΟΔΟΤΟΥΜΕΝΕΣ ΔΡΑΣΕΙΣ

ΔΡΑΣΗ L123\_β: Ενίσχυση της συλλογικής γυναικείας επιχειρηματικότητας για την ίδρυση, τον εκσυγχρονισμό και την μετεγκατάσταση μονάδων παραγωγής μαρμελάδων και γλυκών του κουταλιού

Διαθέσιμη Δημόσια Δαπάνη: 32.500,00€

Ποσοστό επιχορήγησης: 50%

Περιοχή εφαρμογής: Νομός Αιτωλοακαρνανίας

Επιδιώκεται η ενεργοποίηση των γυναικών της περιοχής και η διατήρηση της πολιτιστικής ταυτότητας της περιοχής με την προώθηση τοπικών παραδοσιακών προϊόντων

# Υπομέτρο 311: Διαφοροποίηση προς μη γεωργικές δραστηριότητες

## Δικαιούχοι

Φυσικά ή νομικά πρόσωπα που ασκούν δραστηριότητα σε γεωργική εκμετάλλευση κατά κύρια ή μερική απασχόληση (εξαιρούνται οι γεωργικοί εργάτες)

ποσοστό επιχορήγησης Νομός Αιτωλοακαρνανίας: 60%

ποσοστό επιχορήγησης Νομός Ευρυτανίας (Δήμος Δομνίστας): 50%  
έως 31/12/2010 και 40% από 01/01/2011

## “Συνολικό κόστος” επένδυσης

- Υποδομές διανυκτέρευσης (έως 40 κλίνες): 600.000€
- Λοιπές επιχειρήσεις: 300.000€

# ΧΡΗΜΑΤΟΔΟΤΟΥΜΕΝΕΣ ΔΡΑΣΕΙΣ

- Δράση L311-1: Ίδρυση, επέκταση και εκσυγχρονισμός μικρής δυναμικότητας υποδομών διανυκτέρευσης

Διαθέσιμη Δημόσια δαπάνη: 288.000,00€

ποσοστό επιχορήγησης Νομός Αιτωλοακαρνανίας: 60%

ποσοστό επιχορήγησης Νομός Ευρυτανίας (Δήμος Δομνίστας): 50% έως 31/12/2010 και 40% από 01/01/2011

Περιοχή εφαρμογής: όλη η περιοχή παρέμβασης

Προτεραιότητα: Δήμοι Οινιαδών, Ι.Π. Μεσολογγίου, Χάλκειας

**Δεν επιχορηγούνται οι τουριστικές επιπλωμένες κατοικίες**

# ΚΥΑ ΑΓΡΟΤΟΥΡΙΣΜΟΥ 670/10-04-2009

Λειτουργικές μορφές και κατηγορίες τουριστικών καταλυμάτων:

1. Μετατροπή παραδοσιακών ή διατηρητέων κτισμάτων σε τουριστικά καταλύματα
  2. Ίδρυση κύριων ξενοδοχειακών καταλυμάτων
    - Ξενοδοχεία κλασσικού τύπου 5,4, και 3 αστέρων  
ελάχιστη δυναμικότητα: 10 δωμάτια, 20 κλίνες  
μέγιστη δυναμικότητα: 40 κλίνες
    - Ξενοδοχεία τύπου επιπλωμένων διαμερισμάτων 5, 4 και 3 αστέρων  
μέγιστη δυναμικότητα: 40 κλίνες  
ελάχιστη δυναμικότητα 20 κλίνες
    - Οργανωμένες τουριστικές κατασκηνώσεις Γ' τάξης και άνω
  3. Ίδρυση μη κύριων τουριστικών καταλυμάτων
    - Ενοικιαζόμενα δωμάτια 4 «κλειδιών», σε συγκρότημα μέχρι 10 δωματίων  
ελάχιστη δυναμικότητα 5 δωμάτια, 10 κλίνες
    - Ενοικιαζόμενα επιπλωμένα διαμερίσματα 4 «κλειδιών» σε συγκρότημα μέχρι 20 δωματίων  
ελάχιστη δυναμικότητα 5 δωμάτια, 10 κλίνες
- \*Ενισχύεται η επέκταση κύριων και μη κύριων ξενοδοχειακών καταλυμάτων που λειτουργούν με ειδικό σήμα του ΕΟΤ, εφόσον μετά την ολοκλήρωση της επένδυσης το σύνολο του τουριστικού καταλύματος ανήκει στις ανωτέρω λειτουργικές μορφές και κατηγορίες.
- \*Σε οικόπεδα ή γήπεδα ευρισκόμενα σε απόσταση μικρότερη των 3 χιλιομέτρων από τις ακτές δεν ενισχύεται η ίδρυση ενοικιαζόμενων δωματίων 4 «κλειδιών» και ενοικιαζόμενων επιπλωμένων διαμερισμάτων 4 «κλειδιών».

# ΧΡΗΜΑΤΟΔΟΤΟΥΜΕΝΕΣ ΔΡΑΣΕΙΣ

- Δράση L311-2: Ίδρυση, επέκταση και εκσυγχρονισμός χώρων εστίασης και αναψυχής

Διαθέσιμη Δημόσια δαπάνη: 108.000,00€

ποσοστό επιχορήγησης Νομός Αιτωλοακαρνανίας: 60%

ποσοστό επιχορήγησης Νομός Ευρυτανίας (Δήμος Δομνίστας): 50% έως 31/12/2010 και 40% από 01/01/2011

Περιοχή εφαρμογής: όλη η περιοχή παρέμβασης

# ΧΡΗΜΑΤΟΔΟΤΟΥΜΕΝΕΣ ΔΡΑΣΕΙΣ

- Δράση L311-3: Ίδρυση, επέκταση και εκσυγχρονισμός επισκέψιμων αγροκτημάτων

Δημόσια δαπάνη: 864.000,00€

ποσοστό επιχορήγησης Νομός Αιτωλοακαρνανίας: 60%

ποσοστό επιχορήγησης Νομός Ευρυτανίας (Δήμος Δομνίστας): 50% έως 31/12/2010 και 40% από 01/01/2011

Περιοχή εφαρμογής: όλη η περιοχή παρέμβασης

\*Το αγρόκτημα περιλαμβάνεται κατάλυμα το επιχορηγούμενο ύψος επένδυσης ανέρχεται μέχρι 600.000,00€, και ισχύουν τα αναφερόμενα στην ΚΥΑ 670/10-4-2009.

Ελάχιστη απαιτούμενη έκταση: 20 στρέμματα.

## Επιπλέον μοριοδότηση

- Βιολογική παραγωγή
- Δραστηριότητες εναλλακτικού τουρισμού
- Διευκολύνσεις για ΑΜΕΑ
- Γυναίκες & νέοι
- Χωροθέτηση εντός Δήμου Οινιαδών, Χάλκειας, Μεσολογγίου
- Ανανεώσιμες πηγές ενέργειας
- Δυνατότητα πρόσβασης στο διαδίκτυο

# ΧΡΗΜΑΤΟΔΟΤΟΥΜΕΝΕΣ ΔΡΑΣΕΙΣ

- Δράση L311-4: Ίδρυση, επέκταση, εκσυγχρονισμός επιχειρήσεων παροχής υπηρεσιών για την εξυπηρέτηση του τουρισμού της υπαίθρου (π.χ. εναλλακτικές μορφές τουρισμού, ειδικές μορφές τουρισμού, χώροι αθλοπαιδιών, χώροι γευσιγνωσίας)

Δημόσια δαπάνη: 60.000,00€

ποσοστό επιχορήγησης: 60%

**Περιοχή εφαρμογής: Νομός Αιτωλοακαρνανίας**

Ενδεικτικά: canoe – kayak, κατάδυση αναψυχής, ιπποτουρισμός, περιήγηση κλπ

# ΧΡΗΜΑΤΟΔΟΤΟΥΜΕΝΕΣ ΔΡΑΣΕΙΣ

- Δράση L311-5: Ίδρυση, επέκταση, εκσυγχρονισμός μονάδων οικοτεχνίας, χειροτεχνίας, παραγωγής ειδών παραδοσιακής τέχνης, βιοτεχνικές μονάδες (σε ενδεικτικούς κλάδους με βάση ταξινόμηση ΣΤΑΚΟΔ)

Δημόσια δαπάνη: 42.000,00€

ποσοστό επιχορήγησης: 60%

**Περιοχή εφαρμογής: Νομός Αιτωλοακαρνανίας**

Ενδεικτικά: εργαστήρια κεραμικής, αγιογραφίας, κεραμικής, υφαντικής, παραδοσιακών στολών, ξυλογλυπτικής, γλυπτικής, μουσικών οργάνων, αργυροχρυσοχοΐας, εκκλησιαστικού και παραδοσιακού επίπλου, επεξεργασία πέτρας & μαρμάρου, ξυλουργείων, κλπ

# ΧΡΗΜΑΤΟΔΟΤΟΥΜΕΝΕΣ ΔΡΑΣΕΙΣ

- Δράση L311-6: Ίδρυση, επέκταση, εκσυγχρονισμός επιχειρήσεων παροχής υπηρεσιών (σε ενδεικτικούς κλάδους με βάση ταξινόμηση ΣΤΑΚΟΔ)

Δημόσια δαπάνη: 36.000,00€

ποσοστό επιχορήγησης Νομός Αιτωλοακαρνανίας: 60%

ποσοστό επιχορήγησης Νομός Ευρυτανίας (Δήμος Δομνίστας): 50% έως 31/12/2010 και 40% από 01/01/2011

Περιοχή εφαρμογής: όλη η περιοχή παρέμβασης

Ενδεικτικά: παντοπωλεία, λιανικό εμπόριο αναμνηστικών ειδών και ειδών λαϊκής τέχνης, λιανικό εμπόριο οινοπνευματωδών ποτών, δραστηριότητες κομμωτηρίων – κουρείων, κλπ

# ΧΡΗΜΑΤΟΔΟΤΟΥΜΕΝΕΣ ΔΡΑΣΕΙΣ

Δράση L311-7: Ίδρυση, επέκταση, εκσυγχρονισμός επιχειρήσεων παραγωγής ειδών διατροφής μετά την α' μεταποίηση

Δημόσια δαπάνη: 42.000,00€

ποσοστό επιχορήγησης Νομός Αιτωλοακαρνανίας: 60%

ποσοστό επιχορήγησης Νομός Ευρυτανίας (Δήμος Δομνίστας): 50% έως 31/12/2010 και 40% από 01/01/2011

Περιοχή εφαρμογής: όλη η περιοχή παρέμβασης

Ενδεικτικά: αρτοποιία, παραγωγή νωπών ειδών ζαχαροπλαστικής, παραγωγή ζυμαρικών, παραγωγή αποσταγμάτων αλκοολούχων ποτών (π.χ. τσίπουρο), κλπ

# Υπομέτρο 312: Στήριξη της δημιουργίας και ανάπτυξης πολύ μικρών επιχειρήσεων

## Δικαιούχοι

Φυσικά και νομικά πρόσωπα εκτός του μέτρου 311

ποσοστό επιχορήγησης Νομός Αιτωλοακαρνανίας: 60%

ποσοστό επιχορήγησης Νομός Ευρυτανίας (Δήμος Δομνίστας): 50%  
έως 31/12/2010 και 40% από 01/01/2011

Περιοχή εφαρμογής: όλη η περιοχή παρέμβασης)

“Συνολικό κόστος” επένδυσης: 300.000€

# ΧΡΗΜΑΤΟΔΟΤΟΥΜΕΝΕΣ ΔΡΑΣΕΙΣ

- Δράση L312-1: Ίδρυση, επέκταση και εκσυγχρονισμός βιοτεχνικών μονάδων (σε ενδεικτικούς κλάδους σύμφωνα με ταξινόμηση ΣΤΑΚΟΔ)

Δημόσια Δαπάνη: 288.000,00€

ποσοστό επιχορήγησης Νομός Αιτωλοακαρνανίας: 60%

ποσοστό επιχορήγησης Νομός Ευρυτανίας (Δήμος Δομνίστας): 50% έως 31/12/2010 και 40% από 01/01/2011

**Περιοχή εφαρμογής:** όλη η περιοχή παρέμβασης

Ενδεικτικά: εργαστήρια κεραμικής, αγιογραφίας, κεραμικής, υφαντικής, παραδοσιακών στολών, ξυλογλυπτικής, γλυπτικής, μουσικών οργάνων, αργυροχρυσοχοΐας, εκκλησιαστικού και παραδοσιακού επίπλου, επεξεργασία πέτρας & μαρμάρου, ξυλουργείων, κλπ

- Δράση L312-2: Ίδρυση, επέκταση και εκσυγχρονισμός επιχειρήσεων παροχής υπηρεσιών (σε ενδεικτικούς κλάδους σύμφωνα με ταξινόμηση ΣΤΑΚΟΔ)

Δημόσια Δαπάνη: 42.000,00€

Ποσοστό επιχορήγησης: 60%

**Περιοχή εφαρμογής:** Νομός Αιτωλοακαρνανίας

Ενδεικτικά: παντοπωλεία, λιανικό εμπόριο αναμνηστικών ειδών και ειδών λαϊκής τέχνης, λιανικό εμπόριο οινοπνευματωδών ποτών, δραστηριότητες κομμωτηρίων – κουρείων, κλπ

# ΧΡΗΜΑΤΟΔΟΤΟΥΜΕΝΕΣ ΔΡΑΣΕΙΣ

- Δράση L312-3: Ίδρυση, επέκταση και εκσυγχρονισμός επιχειρήσεων παραγωγής ειδών διατροφής μετά την α΄ μεταποίηση (σε ενδεικτικούς κλάδους σύμφωνα με ταξινόμηση ΣΤΑΚΟΔ)

Δημόσια Δαπάνη: 42.000,00€

ποσοστό επιχορήγησης Νομός Αιτωλοακαρνανίας: 60%

ποσοστό επιχορήγησης Νομός Ευρυτανίας (Δήμος Δομνίστας): 50% έως 31/12/2010 και 40% από 01/01/2011

Περιοχή εφαρμογής: όλη η περιοχή παρέμβασης

Ενδεικτικά: αρτοποιία, παραγωγή νωπών ειδών ζαχαροπλαστικής, παραγωγή ζυμαρικών, παραγωγή αποσταγμάτων αλκοολούχων ποτών (π.χ. τσίπουρο), κλπ

- Δράση L312-5: Δικτύωση ομοειδών ή συμπληρωματικών επιχειρήσεων

Δημόσια Δαπάνη: 30.000,00€

ποσοστό επιχορήγησης Νομός Αιτωλοακαρνανίας: 60%

ποσοστό επιχορήγησης Νομός Ευρυτανίας (Δήμος Δομνίστας): 50% έως 31/12/2010 και 40% από 01/01/2011

Περιοχή εφαρμογής: όλη η περιοχή παρέμβασης Περιλαμβάνει την δημιουργία νέου δικτύου (Τοπικό Σύμφωνο Αξιοποίησης Αγροτικής Παραγωγής) και την ενίσχυση υφιστάμενου (Τοπικό Σύμφωνο Ποιότητας Αιτωλίας).

# Υπομέτρο 313: ΕΝΘΑΡΡΥΝΣΗ ΤΟΥΡΙΣΤΙΚΩΝ ΔΡΑΣΤΗΡΙΟΤΗΤΩΝ

## Δικαιούχοι

- για παρεμβάσεις δημοσίου χαρακτήρα: Φορείς Τοπικής Αυτοδιοίκησης και επιχειρήσεις τους, ιδιωτικοί φορείς μη κερδοσκοπικού χαρακτήρα (εφόσον προβλέπεται στο καταστατικό τους)
- για παρεμβάσεις ιδιωτικού χαρακτήρα: Φυσικά και νομικά πρόσωπα εκτός του μέτρου 311

## Ποσοστό επιδότησης

- για παρεμβάσεις δημοσίου χαρακτήρα: 100%
- για παρεμβάσεις ιδιωτικού χαρακτήρα: 60% (ΔΟΜΝΙΣΤΑ: 50% έως 31/12/2010 και 40% από 01/01/2011)

## “Συνολικό κόστος” επένδυσης

- 300.000€ πλέον ΦΠΑ για παρεμβάσεις δημοσίου χαρακτήρα που υλοποιούνται από φορείς της Τοπικής Αυτοδιοίκησης
- 300.000€ συμπεριλαμβανομένου του ΦΠΑ για παρεμβάσεις δημοσίου χαρακτήρα που υλοποιούνται από συλλογικούς φορείς μη κερδοσκοπικού χαρακτήρα
- για υποδομές διανυκτέρευσης (έως 40 κλίνες): 600.000€
- για λοιπές επιχειρήσεις: 300.000€
- Προβολή και προώθηση συγκριτικών πλεονεκτημάτων περιοχής: 100.000€

# ΧΡΗΜΑΤΟΔΟΤΟΥΜΕΝΕΣ ΔΡΑΣΕΙΣ

## Δημοσίου χαρακτήρα

- Δράση L313-2: Σήμανση αξιοθέατων και μνημείων  
Δημόσια δαπάνη: 24.000,00€  
ποσοστό επιχορήγησης: 100%

Π.χ σήμανση αρχαίου θεάτρου Οινιαδών

- Δράση L313-3: Ποδηλατικές διαδρομές σε περιοχές της αγροτικής υπαίθρου  
Δημόσια δαπάνη: 135.000,00€  
ποσοστό επιχορήγησης: 100%
- Δράση L313-4: Προβολή και προώθηση των συγκριτικών πλεονεκτημάτων των περιοχών  
Δημόσια δαπάνη: 70.000,00€  
ποσοστό επιχορήγησης: 70%

# ΧΡΗΜΑΤΟΔΟΤΟΥΜΕΝΕΣ ΔΡΑΣΕΙΣ

## Ιδιωτικού χαρακτήρα

- Δράση L313-5: Ίδρυση, επέκταση και εκσυγχρονισμός μικρής δυναμικότητας υποδομών διανυκτέρευσης

Δημόσια δαπάνη: 1.440.000,00€

ποσοστό επιχορήγησης Νομός Αιτωλοακαρνανίας: 60%

ποσοστό επιχορήγησης Νομός Ευρυτανίας (Δήμος Δομνίστας): 50% έως 31/12/2010 και 40% από 01/01/2011

Περιοχή εφαρμογής: όλη η περιοχή παρέμβασης

Δεν επιχορηγούνται οι τουριστικές επιπλωμένες κατοικίες

- Δράση L313-6: Ίδρυση, επέκταση και εκσυγχρονισμός χώρων εστίασης και αναψυχής

Δημόσια δαπάνη: 318.000,00€

ποσοστό επιχορήγησης Νομός Αιτωλοακαρνανίας: 60%

ποσοστό επιχορήγησης Νομός Ευρυτανίας (Δήμος Δομνίστας): 50% έως 31/12/2010 και 40% από 01/01/2011

Περιοχή εφαρμογής: όλη η περιοχή παρέμβασης

# ΧΡΗΜΑΤΟΔΟΤΟΥΜΕΝΕΣ ΔΡΑΣΕΙΣ

## Ιδιωτικού χαρακτήρα

Δράση L313-8: Ίδρυση, επέκταση και εκσυγχρονισμός επιχειρήσεων παροχής υπηρεσιών για την εξυπηρέτηση του τουρισμού (εναλλακτικές μορφές τουρισμού, ειδικές μορφές τουρισμού, χώροι αθλοπαιδιών, χώροι γευσιγνωσίας, κέντρα δημιουργικής απασχόλησης)

Δημόσια δαπάνη: 423.000,00€

ποσοστό επιχορήγησης Νομός Αιτωλοακαρνανίας: 60%

ποσοστό επιχορήγησης Νομός Ευρυτανίας (Δήμος Δομνίστας): 50% έως 31/12/2010 και 40% από 01/01/2011

Περιοχή εφαρμογής: όλη η περιοχή παρέμβασης

# Υπομέτρο 321: Βασικές υπηρεσίες για την οικονομία και τον αγροτικό πληθυσμό

## Δικαιούχοι

Φορείς της Τοπικής Αυτοδιοίκησης και επιχειρήσεις τους, Συλλογικοί φορείς μη κερδοσκοπικού χαρακτήρα

Ποσοστό επιδότησης: 100%

“Συνολικό κόστος” επένδυσης: 300.000€

- εάν δικαιούχος είναι φορέας της Τοπικής Αυτοδιοίκησης τα ανωτέρω ποσά είναι πλέον ΦΠΑ

# ΧΡΗΜΑΤΟΔΟΤΟΥΜΕΝΕΣ ΔΡΑΣΕΙΣ

- Δράση L321-2: Δημιουργία δημοτικών βιβλιοθηκών και χώρων άσκησης πολιτιστικών δραστηριοτήτων

Δημόσια δαπάνη: 75.000,00€

ποσοστό επιχορήγησης: 100%

Περιοχή εφαρμογής: όλη η περιοχή παρέμβασης

- Δράση L321-3: Ενίσχυση πολιτιστικών εκδηλώσεων ανάδειξης και διατήρησης της πολιτιστικής κληρονομιάς και στήριξη πολιτιστικών φορέων

Δημόσια δαπάνη: 22.500,00€

ποσοστό επιχορήγησης: 75%

Περιοχή εφαρμογής: όλη η περιοχή παρέμβασης

# Υπομέτρο 323: Διατήρηση και αναβάθμιση της αγροτικής κληρονομιάς

## Δικαιούχοι

Οργανισμοί Τοπικής Αυτοδιοίκησης, τα νομικά τους πρόσωπα, καθώς και Ιδιωτικοί φορείς μη κερδοσκοπικού χαρακτήρα (με καταστατικό σκοπό την υλοποίηση αντίστοιχων έργων δημοσίου χαρακτήρα), φυσικά και νομικά πρόσωπα

Ποσοστό επιδότησης: έως 100%

“Συνολικό κόστος” επένδυσης: 300.000€ (πλέον ΦΠΑ για φορείς της Τοπικής Αυτοδιοίκησης)

\*Σημείωση: το μέτρο δεν αφορά επιχειρηματική δραστηριότητα

# ΧΡΗΜΑΤΟΔΟΤΟΥΜΕΝΕΣ ΔΡΑΣΕΙΣ

- Δράση L323-1: Διατήρηση, αποκατάσταση και αναβάθμιση περιοχών  
Δημόσια δαπάνη: 300.000,00€  
ποσοστό επιχορήγησης: 100%

Περιοχή εφαρμογής: όλη η περιοχή παρέμβασης

Περιλαμβάνει: βελτίωση – σήμανση μονοπατιών, διαμόρφωση θέσεων θέας

- Δράση L323-2β: Διατήρηση, αποκατάσταση και αναβάθμιση πολιτιστικών χαρακτηριστικών της αγροτικής υπαίθρου  
Δημόσια δαπάνη: 60.000,00€  
ποσοστό επιχορήγησης: 75%

Περιοχή εφαρμογής: όλη η περιοχή παρέμβασης

Περιλαμβάνει: αναβάθμιση υδρόμυλων και μετατροπή τους σε μουσεία υδροκίνησης, αναβάθμιση λιοτριβιών και μετατροπή τους σε μουσεία ελιάς και ελαιόλαδου

- Δράση L323-4: Παρεμβάσεις σε υφιστάμενα κτίρια για τη μετατροπή τους σε μουσεία – συλλογές – εκθετήρια που σχετίζονται με τη λαογραφική/ αγροτική/ πολιτιστική κληρονομιά  
Δημόσια δαπάνη: 120.000,00€  
ποσοστό επιχορήγησης: 100%

Περιοχή εφαρμογής: όλη η περιοχή παρέμβασης

Περιλαμβάνει: δημιουργία μουσείων καπνού, βάμβακος, μελιού, αμπελιού – οινοπαραγωγής, ποιμενικού βίου- ποιμενικής ζωής.

# Μέτρο 421: Διατοπική και Διακρατική Συνεργασία

- Υπομέτρο 421α: Διατοπική συνεργασία: αφορά συνεργασία στο εσωτερικό της χώρας για την εφαρμογή κοινής δράσης
- Υπομέτρο 421β: Διακρατική Συνεργασία: αφορά συνεργασία μεταξύ περιοχών της χώρας με περιοχές άλλων κρατών μελών της Ε.Ε. ή τρίτων χωρών για την εφαρμογή κοινής δράσης.

# Μέτρο 431: Λειτουργία Ομάδας Τοπικής Δράσης, απόκτηση δεξιοτήτων και εμπύχωση στην περιοχή

- Υπομέτρο 431α: Δαπάνες λειτουργίας ΟΤΔ
- Υπομέτρο 431β: Απόκτηση δεξιοτήτων και εμπύχωση στην περιοχή παρέμβασης

Περιλαμβάνει τις ακόλουθες Δράσεις:

- 431β.1: Εκπόνηση μελετών εμπειρογνωμοσυνών
- 431β.2: Ενέργειες πληροφόρησης – Ενημέρωσης
- 431β.3: Διοργάνωση εκδηλώσεων προβολής
- 431β.4: Ενέργειες επιμόρφωσης

# Τουριστικά καταλύματα

## Απαιτούμενες άδειες και βεβαιώσεις δημοσίων αρχών:

- Τοπογραφικό Διάγραμμα
- Αρχιτεκτονικά σχέδια
- Βεβαίωση χαρακτηρισμού έκτασης ως μη δασική, από Διεύθυνση Δασών, συνοδευμένη από θεωρημένο τοπογραφικό διάγραμμα
- Έγκριση από αρχαιολογία
- Έγκριση καταλληλότητας οικοπέδου και αρχιτεκτονικής μελέτης, σύμφωνα με την ΚΥΑ 670/10-04-2009, από Διεύθυνση Τουρισμού (ΕΟΤ) (Προέγκριση ΕΟΤ),
- Τυχόν Έγκριση Περιβαλλοντικών Όρων για την ίδρυση και λειτουργία του έργου,
- Οικοδομική Άδεια,
- Ειδικό Σήμα Λειτουργίας από ΕΟΤ

# Εναλλακτικές μορφές τουρισμού

Απαιτούμενες άδειες και βεβαιώσεις δημοσίων αρχών:

- Τοπογραφικό Διάγραμμα,
- Αρχιτεκτονικά σχέδια,
- Βεβαίωση χαρακτηρισμού έκτασης ως μη δασική, από Διεύθυνση Δασών, συνοδευμένη από θεωρημένο τοπογραφικό διάγραμμα,
- Έγκριση από αρχαιολογία (όπου απαιτείται),
- Οικοδομική άδεια,
- Έγκριση Περιβαλλοντικών Όρων,
- Άδεια λειτουργία ιδιωτικού γηπέδου ποδοσφαίρου 5x5 ( από Νομαρχιακή Αυτοδιοίκηση)
- Σε λοιπές περιπτώσεις, όπως εναλλακτικές μορφές τουρισμού (*rafting, canoe, kayak*), απαιτείται άδεια λειτουργίας από τον ΕΟΤ, συνήθως δίνουν άδεια ή απαλλαγή για τουριστικό γραφείο)

# Βιοτεχνικές μονάδες

## Απαιτούμενες άδειες και βεβαιώσεις δημοσίων αρχών:

- Τοπογραφικό Διάγραμμα,
- Αρχιτεκτονικά σχέδια,
- Βεβαίωση χαρακτηρισμού έκτασης ως μη δασική, από Διεύθυνση Δασών, συνοδευμένη από θεωρημένο τοπογραφικό διάγραμμα,
- Έγκριση από αρχαιολογία (όπου απαιτείται),
- Οικοδομική άδεια,
- Έγκριση Περιβαλλοντικών Όρων,
- Κυκλοφοριακή σύνδεση,
- Άδεια εγκατάστασης βιοτεχνικής μονάδας

\*Σε όλες τις ανωτέρω περιπτώσεις απαιτείται η προσκόμιση συμβολαίου (ή μισθωτηρίου με συμβολαιογραφική πράξη) του ακινήτου όπου πρόκειται να γίνει η επένδυση, νομίμως μεταγραφμένο και απαλλαγμένο από βάρη, υποθήκες κλπ.

ΣΤΟΙΧΕΙΑ ΕΠΙΚΟΙΝΩΝΙΑΣ

**ΑΙΤΩΛΙΚΗ ΑΝΑΠΤΥΞΙΑΚΗ Α.Ε. Ο.Τ.Α.**

**τηλ. 2634029926 – 2634038110**

**fax. 2634038552 – 2634029927**

**e-mail: [leader@aitoliki.gr](mailto:leader@aitoliki.gr) , [info@aitoliki.gr](mailto:info@aitoliki.gr)**

**[www.aitoliki.gr](http://www.aitoliki.gr)**